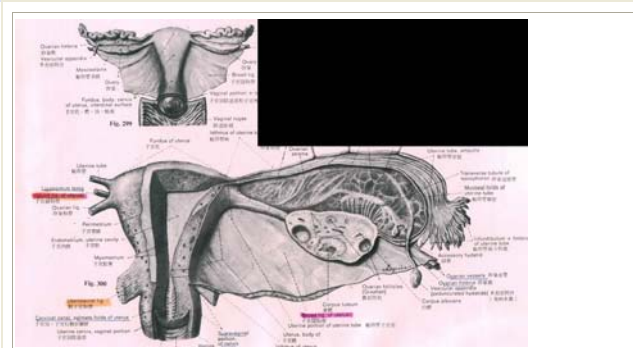


〈下瘀血湯方〉中破癥化瘀腫瘤
的藥，不是〈蟪蟲〉更不是〈桃仁〉
而是〈大黃〉

主講者：廖桂聲

中西醫師 廖桂聲中醫診所 www.lkscmc.com.tw

台北市立仁愛醫院兼任主治醫師



實際上惡性化相當罕見，而診斷必須符合
三要件：

- 一、 卵巢必須有子宮內膜異位症。
- 二、 必須是腺角化癌。
- 三、 發現由良性變惡性的轉化過程。

子宮內膜異位腫瘤，轉變的惡性癌，大多
為腺角化癌，占全部卵巢癌的四分之一。

(金匱要略二十二-05) 師曰：產婦。腹痛。法當以枳實芍藥散。

假令不愈者。此為腹中有乾血著臍下。宜下瘀血湯主之。亦主經水
不利。

(下瘀血湯方)

大黃三兩 桃仁二十枚 蟪蟲熬.去足.二十枚。

右三味.末之.煉蜜.和為四圓.以酒一升.煎一圓.取八合.頓服之。

註解：以前許多技藝的傳承都是採用師徒制，而與生命相關的醫學亦然也，故有〈師曰〉或者〈問曰〉的對答詞句，〈溫經湯〉與〈腎氣圓〉等等的條文中，都先有〈問曰〉的問對之詞再有〈師曰〉的答覆之詞，一如師生的一般對話，學生先請教問題，之後，老師再回答學生的問題，故本條文已非完整之文，顯然是疏漏或添加之文，故只有〈師曰〉之詞而無〈問曰〉之詞。

產婦腹痛的原因多而複雜，除了產褥熱，急慢性胃腸炎，泌尿系統的感染之外，一般還是以子宮在排除惡露時，引起子宮肌肉過度收縮，所造成的腹痛證狀佔較多數。

〈枳實芍藥散〉在〈下瘀血湯方〉未出現之前或許已流傳許久，但經過了許多的臨床驗證及經驗的累積，前賢已深知產婦腹痛不應給予〈枳實芍藥散〉，否則可能無效或另生它變，故曰：〈法當以枳實芍藥散〉，而〈法當以枳實芍藥散〉之〈法當〉二字之意為〈本應該給之〉，但事實上卻不可以給之，故謂之〈法當〉也。

〈假令不愈者〉雖是假設的語詞，乃前賢臨床實證用了〈枳實芍藥散〉治療〈產婦，腹痛〉，其治療結果與事實差異太大或大相逕庭甚至背道而馳，故才語帶含蓄的說：〈假令不愈者〉。前賢具敏

銳的觀察力，發現了產婦在排除惡露時有血塊導致腹痛，故曰：〈腹中有乾血著臍下〉。而〈腹中有乾血著臍下〉的〈乾血〉乃指子宮內膜排出的凝固的血塊，而〈乾血著臍下〉之意並非〈乾血〉附著於肚臍以下，其意乃指〈乾血〉是由肚臍以下的子宮所排出。

前賢在產婦腹痛的臨床驗證上，應用了〈枳實芍藥散〉結果是未能如願，故又創立了〈下瘀血湯方〉來治療〈產婦腹痛〉，在臨床驗證上誠有效也，實乃先賢所留下的寶貴資產，嘉惠後世亦實良多。

〈下瘀血湯方〉中有〈大黃，桃仁，蟅蟲〉三味藥，〈大黃〉有促進子宮收縮的作用，以加速排除惡露且有消炎的作用以幫助子宮快速的修護，更可促進乳汁的分泌，以利母親與嬰兒的互動式健康，誠產後面面俱到的最佳之良藥。〈桃仁〉在古代亦含有趨吉避凶的心理作用，又如〈傷寒論〉中的〈桃花湯方〉中雖無〈桃仁〉亦無〈桃花〉卻用來治療〈便膿血〉，其意亦以〈桃花〉之名藉以趨吉避凶，以期藥到病除。〈桃仁〉含有豐富的油脂成份與〈大黃〉合用雖有些微的加分的用，但可有可無最好是捨之不用，以免多此一舉甚至是畫蛇添足而礙手礙腳。

此說何以見得？我們來檢視本條文的煮服法即可一目了然而瞭若

指掌。煮服法：〈右三味。末之。煉蜜。和為四圓。以酒一升。煎一圓。取八合。頓服之〉，文中明載〈右三味。末之。煉蜜。和為四圓〉則每一圓含〈大黃〉的劑量大約八錢，含〈桃仁〉的劑量則為五枚，含〈蟪蟲〉的劑量則為五枚，所以，依比例原則而言〈桃仁〉、〈蟪蟲〉與〈大黃〉的劑量完全不成比例，故知〈桃仁〉、〈蟪蟲〉可能為後人胡亂添加而非原汁原味的素樸原文。

其煮服法又有一特別之處就是〈若以酒一升。煎一圓。取八合。頓服之〉，若〈大黃〉以酒煎煮可減緩子宮的過度收縮所造成的劇烈疼痛，且酒又具有麻醉作用亦可緩解疼痛的感覺，更可提升〈大黃〉的〈消炎、修復、強化〉組織的功能，可謂是一舉數得。

〈蟪蟲〉俗稱〈地驚蟲〉或〈土驚蟲〉，前賢誤認為其有如同蚊子或水蛭等的吸血功能，就以為〈蟪蟲〉有破癥化瘀的神效，此說只知其然而不知其所以然也。臨床上〈蟪蟲〉生用時，其抗凝血的成份必將在人體的胃酸受到破壞，而熟用煮成湯方時，其抗凝血的蛋白質成份亦會因加熱而受到破壞，故〈下瘀血湯方〉中破癥化瘀的藥，不是〈蟪蟲〉更不是〈桃仁〉而是〈大黃〉，才是正確。

因前賢誤以為〈蟪蟲〉有破癥化瘀的功效，故後世醫家每每喜以蟲類作為藥方的藥引子，以增加其神秘感，此舉自愚且愚人，反而把真相切割成阡陌縱橫，四處溝渠，片片斷崖殘壁以致淒慘枉死

的比死裡逃生的多，若是這樣大可不必也！故愛因斯坦：〈任何有智慧的笨蛋，都能把事情搞的更大更複雜也更激烈，但往相反方向走則需要更大的天分和很多的勇氣〉。

所以，理性與矛盾的糾纏絕對是無法迴避，但終究是必須跨越過的障礙與藩籬，若無法跨越也就難免更加不堪且愈晚處理帶來的傷害只會更大，這一代再也不能如此不負責任，再也不能自陷集體思維的盲點而不自知，否則為識者所不恥。

女子月經過期不來或月經來時經量太少，皆可曰：〈經水不利〉，〈下瘀血湯〉雖有其效，但其真正有效之藥唯〈大黃〉而已，其方中的〈桃仁，蟅蟲〉也是沉重的包袱與負擔，只會讓〈大黃〉的光亮蒙塵，故棄之不用不足為惜反而是一種明智之舉，因此，〈〈新漢醫學〉〉運用〈科學精製漢藥〉的〈大黃粉、甘草粉、地黃粉、黃連粉〉與〈知母萃取精華液〉的精銳之師來對治各種〈經水不利〉必可無往不利而水到渠成，所以精緻簡捷的用藥才真的可以一針見血遠勝過亂槍打鳥的華而不實，更是〈簡單就是力量〉的最佳寫照。

