

慢性攝護腺炎 桂枝龍骨牡蠣湯有效

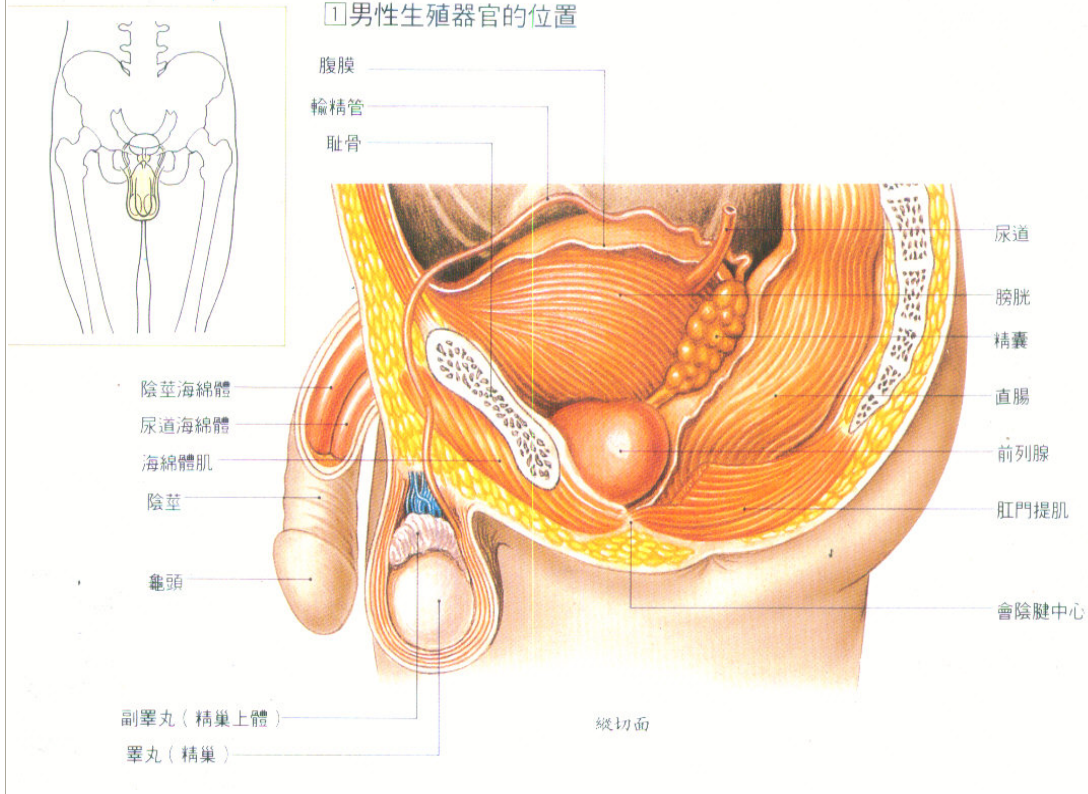
主講者：廖桂聲

中西醫師 廖桂聲中醫診所 www.lkscmc.com.tw

男性生殖器官

- 陰莖 長約 8 cm (鬆弛時)
- 睪丸 (精巢)
- 精囊 長約 5 cm, 寬約 2 cm, 厚約 1 cm
- 前列腺 長約 2.5cm, 寬約 4 cm, 厚約 1.5cm, 重約 20 g

男性生殖器官的位置



圖片說明：

慢性攝護腺炎，因其尿道口會有分泌物的症狀，故前賢亦稱之為白濁（亦有人稱為男性的白帶也）。桂枝龍骨牡蠣湯有效。（記者鄒吉龍翻攝）

(金匱要略六-09) 夫失精家. 少腹弦急. 陰頭寒. 目眩. 髮落. 脈極虛, 芤. 遲. 為清穀. 亡血. 失精。

得諸芤. 動. 微緊. 男子失精. 女子夢交. 桂枝龍骨牡蠣湯主之。

(金匱要略六-13) 脈得諸芤. 動. 微緊. 男子失精. 女子夢交. 桂枝龍骨牡蠣湯主之。

(桂枝龍骨牡蠣湯方)

桂枝一兩 芍藥一兩 甘草二兩. 炙. 生薑一兩 大棗十二枚 龍骨三兩 牡蠣三兩。

右七味. 以水七升. 煮取三升. 分溫三服。

註解：成熟男子於睡眠時，而夢交媾，所射出之精液，名為遺精，或曰夢遺，此非腎氣虛弱或腎虧，乃成熟男子自然的生理現象，故不宜歸屬於〈失精家〉也。此〈失精家〉，宜指慢性攝護腺炎，因其尿道口會有分泌物的症狀，故前賢亦稱之為白濁(亦有人稱為男性的白帶也)。

前賢大都認為，此病因為腎虛也，故常用〈腎氣圓〉治療此症，殊不知，〈腎氣圓方〉中之八味藥，對於如此難纏之症，恐更拖累病情。前賢因其方名為〈腎氣〉，就理所當然，以其作為治療腎虛的最高指導原則，而不敢或不願質疑，其臨床上所遭遇到與此種種不符的狀況，或謙卑的歸咎於自己，在〈六經〉或〈八綱〉的辨證上，未臻純熟，以致於未能藥到病除，抑或自己，乃至親朋好友亦染此疾，亦是束手無策，坐以待斃而已。如此因循苟且，食古不化，違背了，醫者實事求是的精神態度，實應非前賢之願，亦非後世之福，吾輩後學者，豈可不慎哉？

慢性攝護腺炎，有膀胱部位的不舒服疼痛感，故曰：〈少腹弦急〉亦有尿道的分泌物，

故曰：〈陰頭寒〉（陰頭，乃指陰莖上的龜頭，故曰：陰頭，寒乃指尿道口上的分泌物，因寒而流出，故曰：寒，事實上，乃因感染而流出，是一種慢性的發炎現象，而非寒證。）。此病，大都發生在三，四十歲以上的男性，因前人衛生常識貧乏，營養不足且勤於農耕又受盡了風吹日曬，每每到了這個年紀，早已是看起來老態龍鍾，而白髮皤皤了。故曰：〈目眩，髮落〉也。

〈芤〉乃蔥之別名，撓骨動脈之脈搏跳動有力，觸摸的感覺，並不像觸摸蔥的感覺，中空而無力。倒是手背的大靜脈，觸摸起來，像蔥的感覺，中空而無力。故前賢，以虛弱人的寸口動脈，以〈芤脈〉來形容，似乎是悖離事實而欠妥也。

前賢，亦想當然爾的認為，身體虛弱，其脈搏的跳動，亦是虛弱無力且慢也。故曰：〈脈極虛，芤、遲〉也。事實則不然，（金匱要略六-05）曰：〈勞之為病，其脈浮大〉。此文所說甚是，乃合乎臨床之生理現象也。

因急性胃腸炎，導致胃腸蠕動過速，以致於排泄物，都有未消化的穀粒，故曰：〈下利清穀〉。因某種病因，造成失血過多，故曰：〈亡血〉。因尿道口，不斷的分秘出攝護腺液（非含有精子的精液，夢遺的精液，才含有精液與攝護腺液也。）故曰：〈失精〉以上諸病，若是病久，身體必定虛弱不已，非只〈失精家〉而已，故〈清穀，亡血，失精〉。此虛弱之人，亦可稱之為〈勞〉也。

（金匱要略六-09）的脈象，為〈極虛，芤、遲〉（金匱要略六-13）修正為〈芤、動、微緊〉，其意為虛弱之人的脈搏跳動，像蔥一樣微硬且有跳動的感覺，故曰：〈芤、動〉，脈搏跳動有力故曰：〈微緊〉。成熟男子的夢遺失精與成熟女子的夢交媾，不應歸屬於病

態，乃是正常的生理現象也。

前賢以為〈桂枝湯〉有補養的作用，而〈龍骨、牡蠣〉，其味澀也，想當然爾，有鎮靜收攝的作用，故用於〈失精、夢交〉也，但若用於慢性攝護腺炎的白濁之證，無益反有害也。〈醫方集解〉有〈治濁固本圓〉一方，其方中的〈黃柏、黃連、甘草〉，用於治療此證，則其功速也。

前列腺炎

【辨證論治】 方劑為首選方)		(第一個)		
濕熱證	本證多由相火偏旺，濕熱偏盛，擾亂精室，清濁混淆，精離其位	主症： 肛檢前列腺腫大，壓痛明顯，前列腺液中有膿細胞；前列腺液培養多有細菌生長；大使用力時尿道口滴白多；尿頻尿急，尿道灼熱刺痛。 次症： 年齡較輕，病程較短，或有包皮、龜頭炎、睪丸炎等病史；少腹及會陰脹痛，大便乾結，口中乾苦而粘。 舌脈： 舌紅苔黃膩，脈弦滑帶數。	清熱導濕	★葶解分清飲 ★淋濁康飲 ★龍膽瀉肝丸 ★青麟丸
瘀血證	本證多由久病入絡，或會陰受傷，血脈瘀滯，阻於精室	主症： 病程較長或會陰受傷；會陰部刺痛明顯，痛引睪丸、陰莖、少腹或腰部，眼眶黧黑。肛檢前列腺質地較硬或有結節，前列腺液中夾有膿細胞。 次症： 終末尿滴白量少，小便滴瀝澀痛；或見肉眼血精。 舌脈： 舌質紫或有掠斑，脈澀。	活血化瘀	★活血散瘀湯 ★前列腺炎湯 ★大黃蝮蟲丸 ★活絡效靈丹
中虛證	本證多由病程較長，濕熱傷脾，或素體脾虛，脾不化濕，痺阻精室，精濁混淆	主症： 病程較長，或素體脾虛；終末尿滴白，尿意不盡，尿後餘瀝，勞累後加重；會陰部墜痛，肛指檢查後肛門墜脹感可延續數天。神疲乏力，面色少華。 次症： 小溲清長或頻數，納谷不馨，心悸自汗。 典型舌脈： 舌淡而胖，脈細而軟。	補益中氣	★補中益氣湯 ★益氣聰明湯
腎虛證	本證多由房室不節，腎虧於下，封藏失職，精濁混淆，精關不固	主症： 病程較長，有手淫或房勞過度史，腰酸而軟，陽痿夢遺，肉眼血精；前列腺液中卵磷脂小體明顯減少，或有紅血球；尿末滴白，尿道口時流粘液粘絲，餘瀝不盡。 次症： 五心煩熱，午後低熱，顫紅，大便乾結，小便黃少，失眠多夢。 典型舌脈： 舌紅苔少，中有龜裂，或有剝苔，脈細帶數。	補腎澀精	★菟絲子丸 ★地黃飲子 ★知柏地黃丸 ★右歸丸